



الجماعات الترابية، خدمات و تنمية تشاركية
COLLECTIVITÉS TERRITORIALES, PRESTATIONS ET DÉVELOPPEMENT PARTICIPATIF

ميزانية المواطن لجماعة الناظور.

(عمالة أو إقليم الناظور.)

السنة المالية



ميزانية المواطن: أداة لتعزيز الشفافية و المشاركة المواطنة

المحتوى

3

تقديم

ما هي ميزانية المواطن؟

4

5

المبادئ العامة الموجهة للميزانية

هيكلية ميزانية الجماعة

6

7 المراحل الأساسية لإعداد واعتماد الميزانية

الفرضيات التي اعتمد عليها لإعداد

9

10

مداخيل ونفقات ميزانية

بعض الأرقام التفصيلية حول ميزانية التسيير

12

16

ما هي أولويات ميزانية 2021

بعض الأرقام التفصيلية حول مصاريف ميزانية التجهيز

17

19

مفاهيم وملحقات

مفاهيم أساسية

20

23

النصوص المؤطرة لعملية إعداد الميزانية

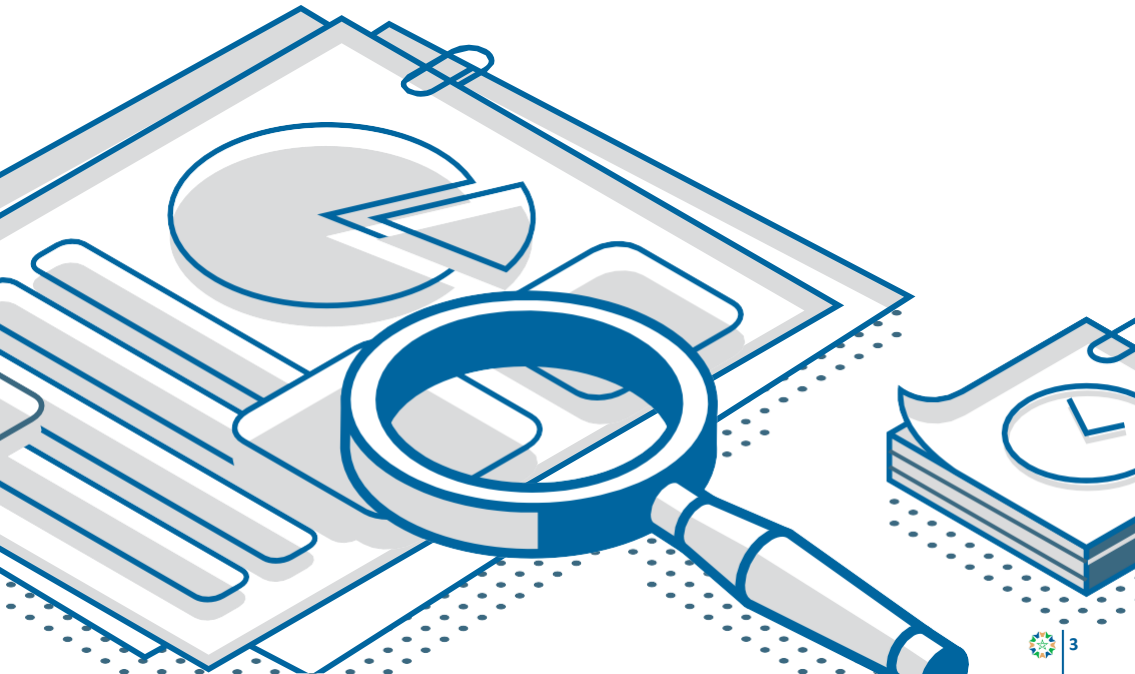
تفاصيل أهم مراحل مسلسل تحضير واعتماد ميزانية الجماعة

24



في إطار تعزيز آليات التواصل مع المواطنين، وتكريسا للحق في الوصول إلى المعلومة ومبدأ الشفافية، وضعت جماعة الناظور وثيقة تسمى «ميزانية المواطن» للسنة المالية 2022 .

هذه الوثيقة قابلة للتطوير في إطار دينامية التحسين المستمر .





ما هي ميزانية المواطن؟

نظر الكون ميزانية الجماعة مكتوبة بلغة تقنية صرفة، يصعب فهمها من قبل الجميع، فإن مجلس الجماعة ارتأى وضع وثيقة مبسطة وسهلة الفهم من قبل الجميع. الهدف من ميزانية المواطن هو تمكين المواطنين من استيعاب الطريقة التي يتم بها تحديد النفقات، خاصة تلك المرتبطة بتمويل الخدمات العمومية المحلية، وكذلك طريقة تحديد الموارد المتأتية من مصادر مختلفة.

هذه الوثيقة، تحتوي على مجموعة من المعطيات والأرقام تخص المداخل التي تتوقع الجماعة أن تحصل عليها خلال سنة مالية كاملة، وكذا النفقات التي ستحملها لتقديم الخدمات للمواطنين، مما يساعد على فهم، وبشكل أفضل الخيارات والعراقيل التي تواجهها الجماعة.

هذه الوثيقة هي التي تسمى **"ميزانية المواطن"**.

هذه المقاربة، من شأنها تسهيل مشاركة المواطن في مسار إعداد

ميزانية جماعته، أو ما يصطلح عليه بـ **"الميزانية التشاركية"**.





المبادئ العامة الموجهة للميزانية

مبدأ وحدة الميزانية: يستوجب هذا المبدأ تقديم الميزانية في وثيقة واحدة .

1

مبدأ السنوية: هذا المبدأ بوضع ميزانية لكل سنة مدنية (من 1 يناير إلى 31 دجنبر).

2

مبدأ الشمولية: ويقصد به عدم إمكانية تخصيص مورد معين لنفقة معينة .

3

مبدأ توازن الميزانية: بمعنى أن النفقات التي ستتحملها الجماعة لمدة 12 شهرا، يجب ألا تتجاوز مجموع المداخيل (الأموال) المتوقعة خلال نفس السنة بمعنى أن تكون النفقات مساوية للمداخيل.

4

مبدأ تخصيص النفقات: يقضي هذا المبدأ أن تراخيص النفقات مفصلة وبأن أية نفقة لها اعتمادات مخصصة في شكل أبواب، فصول، برامج و مشاريع .

5

مبدأ عدم المقاصة: لا يمكن رصد مداخيل خاصة لنفقات معينة داخل نفس أجزاء الميزانية .

6

يخضع إعداد ميزانية الجماعة لمجموعة من المبادئ، و هي بمثابة قواعد تطبق على جميع ميزانيات الجماعات.



هيكلة الميزانية



تشتمل ميزانية الجماعة على جزأين:

الجزء الأول: تدرج فيه عمليات التشغيل سواء فيما يخص المداخيل أو النفقات.

يشمل هذا الجزء جميع العمليات المتعلقة بالتسيير والإدارة اليومية مثال: نفقات الموظفين، مرآب السيارات، الفائدة على القروض،

صيانة المباني الإدارية، الخ.

الجزء الثاني: يتعلق بعمليات التجهيز ويشمل جميع الموارد المرصدة للتجهيز والاستعمال الذي خصصت لأجله.

مثال: عمليات الاقتناءات، الربط بمياه الشرب وأشغال الإنارة العمومية، و سداد أصل القروض، الخ.

تتكون موارد هذا الجزء بشكل خاص من فائض الجزء الأول (إذا ظهر فائض تقديري)، و من إمدادات الدولة و يجب أن تكون الميزانية متوازنة في جزئها.

إذا ظهر فائض تقديري في الجزء الأول وجب رصده بالجزء الثاني.

المراحل الأساسية لإعداد واعتماد الميزانية(*)



(*) هذا المسار موضح بشكل مفصل في الملحق.



الجماعات الترابية، خدمات و تنمية تشاركية
COLLECTIVITÉS TERRITORIALES, PRESTATIONS ET DÉVELOPPEMENT PARTICIPATIF

ميزانية 2022 في أرقام



الفرضيات التي اعتمد عليها لإعداد ميزانية 2022



توقعات الميزانية للسنة المالية 2022 كانت على الشكل التالي (المرجو ملاءمة هذه الخاتمة)

المؤشر	نسبة النمو المتوقعة
مداخل التشغيل	6.70 %
مداخل التجهيز	13.20 %
مصاريف التشغيل	6.70 %
مصاريف التجهيز	13.20 %
عجز الميزانية	0
فائض الميزانية	13.20 %

تعتمد الجماعة في إعداد ميزانيتها على مجموعة من الفرضيات تتعلق خصوصاً بـ :

الظرفية الاقتصادية التي تختلف من سنة إلى أخرى والذي يمكن أن يؤثر بالتالي على الضرائب و الرسوم إما بالنقصان أو بالزيادة .

التوجيهات الواردة في الدورية الإطار، التي ترسلها وزارة الداخلية سنوياً إلى الجماعات بداية شهر شتنبر .

مداخل ونفقات ميزانية سنة 2022



الجزء الأول:التسيير

1-مداخل التسيير

تقدر مداخل الميزانية لسنة
2022 ب **188 275 261.00** درهم
مقابل **177 281 050.00** سنة 2021



بيانات تفصيلية حول مداخل التسيير الخاصة بميزانية 2022



(المرجو ملأ هذه الخانات)

نوع المداخيل	المقبولة عن سنة 2022
الميزانية الرئيسية	
التسيير	
تحويلات الدولة	40 354 830.00
حصة من منتوج الضريبة على القيمة المضافة	40 354 830.00
الضرائب التي تدبرها الدولة لفائدة الجماعات الترابية	50 000 000.00
رسم السكن	1 500 000.00
الرسم على الخدمات الجماعية	28 500 000.00
الرسم المهني	20 000 000.00
الضرائب و الرسوم المحلية التي تدبرها الجماعة	39 870 170.00
الضريبة على عمليات تجزئة الأراضي	240 170.00
الضريبة على الأراضي الحضرية غير المبنية	20 500 000.00
الضريبة على عمليات البناء	10 000 000.00
الرسم المفروض على البروزات إلى الأملاك الجماعية العامة	10 000.00
الرسم المفروض على الإقامة في المؤسسات السياحية	600 000.00
ضريبة الذبح	600 000.00
الضريبة على محل بيع المشروبات	1 200 000.00
الرسوم المفروضة على وكلاء البيع بالجملة للخضر و الفواكه ووكلاء أسواق السمك	6 000 000.00
الرسم على النقل العمومي للمسافرين	720 000.00
مداخيل الأملاك	9 671 000.00
حق الامتياز في استغلال ساحات و أماكن الوقوف	0.00
منتوج كراء المحلات التجارية و المهني	6 114 000.00
الرسم المفروض على شغل الأملاك الجماعية العامة مؤقتا لأغراض تجارية أو صناعية أو مهنية	2 360 000.00
واجبات مقبوضة في الأسواق و ساحات البيع العمومية	1 197 000.00
رسوم أخرى تدبرها الجماعة	16 785 302.00
المجموع	156 681 302.00

مداخيل التسيير حسب النوع



(**) من أجل السماح بتسجيل المعاملات المتعلقة بتخصيص حصة من ناتج الضريبة على القيمة المضافة (أي 30% من إيرادات الدولة) للجماعات الترابية، تم إحداث حساب خاص بتاريخ 1 أبريل 1986 تحت عنوان: حصة الجماعات الترابية من ناتج الضريبة على القيمة المضافة، ويعتبر وزير الداخلية أمرا بالصراف لهذا الحساب. "المادة 33 مكرر

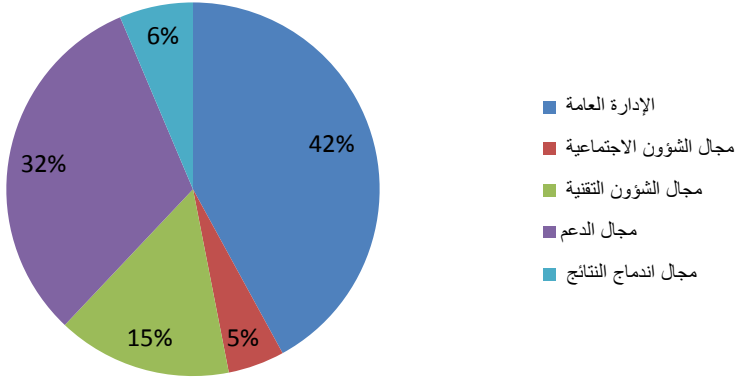
بعض الأرقام التفصيلية حول ميزانية التسيير برسم 2022



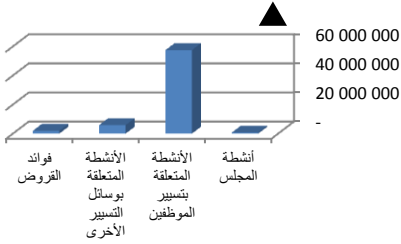
2- مصاريف التسيير

المقبولة عن سنة 2022	نوع المصاريف
	الميزانية الرئيسية
156 681 302.00	التسيير
65 858 279.00	الإدارة العامة
670 600.00	أنشطة المجلس
57 430 000.00	الأنشطة المتعلقة بتسيير الموظفين
5 836 000.00	الأنشطة المتعلقة بوسائل التسيير الأخرى
1 921 679.00	فوائد القروض
7 664 000.00	مجال الشؤون الاجتماعية
2 040 000.00	المساعدة الاجتماعية
2 310 000.00	العلاجات الأساسية و المحافظة على الصحة
	المحافظة على المراكز الاستشفائية والمستوصفات
302 000.00	مجال التعليم الابتدائي، الثانوي و التكوين المهني
12 000.00	الثقافة و الفنون الجميلة
3 000 000.00	الأنشطة الرياضية
23 690 000.00	مجال الشؤون التقنية
1 910 000.00	التعمير، الإسكان و المحافظة على البيئة
20 750 000.00	الإنارة العمومية (المستحقات)
1 030 000.00	نقط الماء (المستحقات)
49 475 064.00	مجال الدعم
5 000.00	سداد للخواص و المقاولات
43 321 304.00	مساهمات و دفعات
4 410 000.00	تعويضات عن الضرر لصالح الخواص
1 738 760.00	دفعات لصندوق RAMED
	مجال اندماج النتائج
9 993 959.00	دفعات الفائض للجزء الثاني من الميزانية

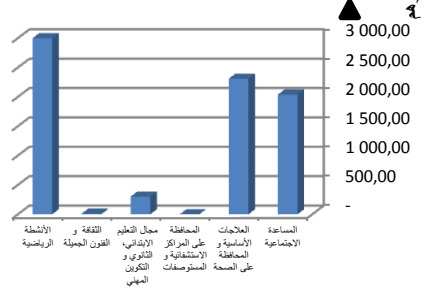
توزيع مصاريف التشغيل حسب المجالات



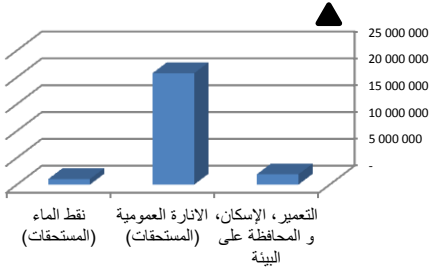
توزيع مصاريف الإدارة العامة



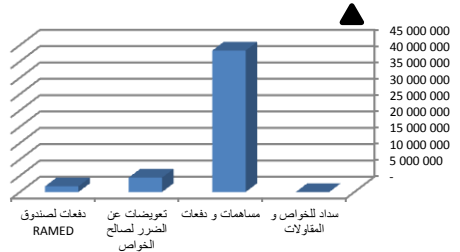
توزيع مصاريف في مجال شؤون الاجتماعية



توزيع المصاريف المرتبطة بمجال الشؤون التقنية



المصاريف المتعلقة بمجال الدعم





مؤشرات مالية (***)

الحاصل (درهم/فرد
أو ساكن)

المؤشر

معدل مصاريف التسيير لكل فرد أو ساكن

معدل مداخيل التسيير لكل فرد أو ساكن

الناتج الضريبي لكل فرد أو ساكن

معدل نفقات الإنارة العمومية لكل فرد أو ساكن

معدل نفقات جمع النفايات المنزلية لكل فرد أو ساكن

معدل نفقات إصلاح وتعبيد الطرق لكل فرد أو ساكن

معدل الإدخار الإجمالي

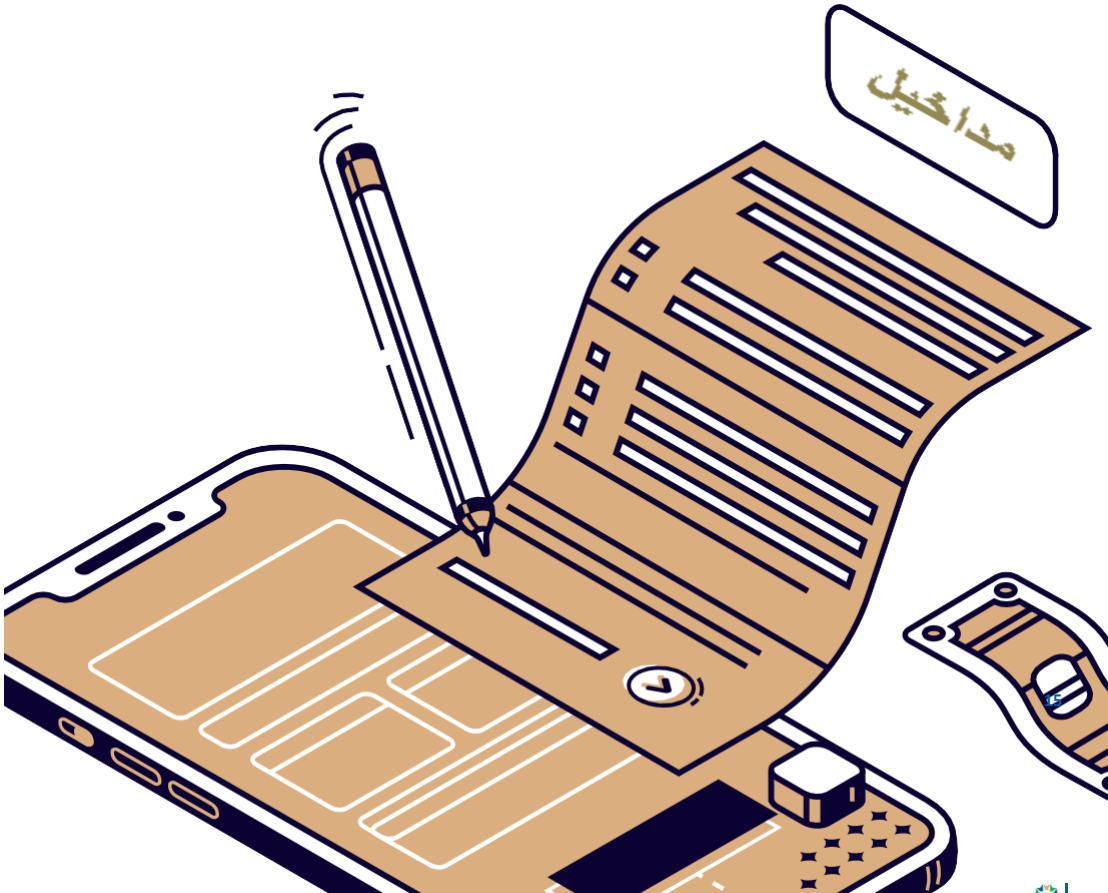
هامش التمويل الذاتي

(***) طرق احتساب هذه المؤشرات مفصلة بالملحقات

الجزء الثاني: التجهيز

1-مداخل التجهيز

المدخل المقبولة عن سنة 2022	المدخل المقترحة عن سنة 2022	بيان الأبواب
		مجال الشؤون الاجتماعية
		مجال الشؤون التقنية
		مجال الشؤون الاقتصادية
9 993 959.00	9 993 959.00	فائض الجزء الأول من الميزانية
9 993 959.00	9 993 959.00	المجموع



ما هي أولويات ميزانية 2022؟



يجب أن تكون هذه الأولويات مستمدة من برنامج عمل الجماعة.
مثال:

2- مصاريف التجهيز

الأهداف و النتائج المتواعدة

الهدف الخاص 2:

العمل على تحقيق التنمية الاقتصادية .

النتيجة :

المساهمة في الاقتصاد الإجتماعي .

الهدف الخاص 2:

العمل على تحسين نوعية الخدمات الاجتماعية والثقافية والرياضية والبيئية .

النتيجة :

المساهمة في الرفع من مستوى التعليم ومحاربة الأمية و الهدر المدرسي .

النتيجة :

المساهمة في تطوير الخدمات الصحية و تقريبها من الساكنة .

النتيجة :

المساهمة في حسن تدبير النفايات .

النتيجة 4:

المساهمة في تنمية المجال الرياضي بالجماعة .

الهدف الخاص 1:

العمل على الرفع من جودة البنية التحتية و التجهيزات الأساسية .

النتيجة :

المساهمة في فك العزلة و الربط بين مختلف الدواير .

النتيجة :

تعميم الشبكة الكهربائية .

النتيجة :

المساهمة في تهيئة الموارد المائية و تحسين نوعية الربط بالشبكة المائية .

مصفوفة المشاريع المستوحاة من برنامج عمل الجماعة



بعض الأرقام التفصيلية حول مصاريف ميزانية التجهيز برسم

(المرجو ملأ هذه الخانات)

2022

المشاريع	الاعتمادات المتاحة
فك العزلة	
• احراز دراسة لتعبيد الطرقات	150 000 000
• بناء طرق جماعية	16 000 000 000
الشبكة الكهربائية	
• اصلاح شبكة الإنارة العمومية	7 000 000 000
• اقتناء شاحنة خاصة باصلاح شبكة الإنارة العمومية	1 000 000 000
تهيئة الموارد المائية و تحسين نوعية الربط بالشبكة المائية.	
• احراز قنوت استغلالية للماء الصالح للشرب	850 000 000
• اقتناء مضخات جلب للماء الصالح للشرب	700 000 000
• بناء خزانات للماء الصالح للشرب	170 000 000
• اقتناء أنابيب شبكة توزيع الماء الصالح للشرب	1 550 000 000
• اقتناء شاحنة محملة بصهرج الماء الصالح للشرب	1 100 000 000
• اقتناء محولات كهربائية لجلب الماء الصالح للشرب	1 400 000 000
• اقتناء تجهيزات الطاقة الشمسية لجلب الماء الصالح للشرب	1 500 000 000
الخدمات الاجتماعية و الثقافية و البيئية	
• اقتناء حافلات النقل المدرسي	1 000 000 000
• اقتناء تجهيزات روض الأطفال	1 320 000 000
• بناء مركبات سوسيوثقافية	500 000 000
• بناء وترميم أسوار المغابر	15 000 000 000
• عمليات التشجير	
تطوير و تقريب الخدمات الصحية من الساكنة	
• اقتناء سيارة لنقل المرضى	700 000 000
• بناء و اقتناء تجهيزات المستشفيات	1 000 000 000
تسيير التظاهرات	
• إقامة مطرح جماعي في إطار مجموعة جماعات مختصة في تسيير التظاهرات المحلية	
• اقتناء شاحنة لجمع التظاهرات	
• اقتناء حاويات لجمع التظاهرات	
تعمية المجال الرياضي بالجماعات	
• اقتناء وعاء تقاربي لإنشاء ملاعب القرب	9 250 000 000
• اقتناء لوازم و تجهيزات رياضية	100 000 000
• تنظيم مباريات كرة القدم و مسابقات العدو الريفي	
• بناء الملاعب	2 015 000 000
الاقتصاد الاجتماعي	

البيان المجمع : تلخيص و تسجيل توازنات الميزانية

المصاريف	المداخيل	
		1- الميزانية
		الجزء الأول
	156 681 302.00	مجموع المداخيل
	(1)	
	87 050 170.00	الضرائب و الرسوم المحلية
	40 354 830.00	حصيلة الضرائب و الرسوم المخصصة من طرف الدولة
	9 666 700.00	مدخول الخدمات
	17 561 800.00	مدخول الأملاك
		إمدادات ومساعدات و مساهمات
	2 047 802.00	مداخيل مختلفة
156 681 302.00 (3)		مجموع النفقات
870 600.00		نفقات المنتخبين
57 540 000.00		نفقات الموظفين
1 921 679.00		نفقات تسديد الديون
47 345 064.00		النفقات المتعلقة بالالتزامات المالية الناتجة عن الاتفاقيات و العقود المبرمة
4 005 000.00		نفقات تنفيذ الأحكام
5 040 000.00		الإعانات و المساعدات المقدمة للجمعيات
39 958 959.00		نفقات مختلفة
		الجزء الثاني
	9 993 959.00 (2)	مجموع الموارد
		فوائض مالية
		حصيلة الضرائب و الرسوم المخصصة من طرف الدولة
		مداخيل ضريبية أخرى
		مداخيل مقابل خدمات
		حصيلة الاقتراضات
		إمدادات مختلفة
	9 993 959.00	مداخيل مختلفة
9 993 959.00 (4)		مجموع النفقات
		نفقات الأشغال
9 993 959.00		استهلاك رأسمال الدين المقترض
		الإمدادات الممنوحة
		حصص المساهمات
		نفقات مختلفة
166 675 261.00	166 675 261.00	مجموع الميزانية
B = (3) + (4)	A = (1) + (2)	
		2- الحسابات الخصوصية
600 000.00 (7)	600 000.00 (5)	1. حسابات مرصودة لأموال خصوصية
600 000.00	600 000.00	حساب ضريبة الذبح
21 000 000.00 (8)	21 000 000.00 (6)	2. حساب النفقات من المخصصات
20 000 000.00	20 000 000.00	حساب استهلاك الكهرباء العمومي
1 000 000.00	1 000 000.00	حساب استهلاك الماء الصالح للشرب
21 600 000.00	21 600 000.00	مجموع الحسابات الخصوصية
D = (7) + (8)	C = (5) + (6)	
E	F	3- مجموع الميزانيات الملحقة
		ميزانية ملحق... ..
		ميزانية ملحق... ..
B + D + E	A + C + F	المجموع العام
		الموازنة
		المداخيل
		المصاريف
		الفاض
A + C + F = 188 275 261.00		
B + D + E = 188 275 261.00		
(B + D + E) - (A + C + F) = 0.00		





ميزانية ملحقة:

ميزانية ملحقة: تدرج فيها العمليات المالية لبعض المصالح التي يهدف نشاطها الى إنتاج سلع أو خدمات مقابل اجر،مثل: (نادي في ملكية الجماعة أو وكالة النقل العمومي).

حساب خصوصي:

حساب يهدف الى تبيان العمليات التي لا يمكن إدراجها بطريقة ملائمة في الميزانية. نظرا لطابعها الخاص أو لوجود علاقة متبادلة بين المدخول و النفقة و ضمان استمرار هذه العمليات من سنة الى أخرى.

عجز الميزانية:

عندما لا تكون مداخيل (أموال) الجماعة كافية لتغطية جميع النفقات، نتحدث عن عجز الميزانية. في هذه الحالة، تكون الجماعة ملزمة بتخفيض نفقاتها أو طلب مخصص إضافي من وزارة الداخلية.

برنامج عمل الجماعة

مجموع البرامج و الأعمال التنموية المقرر إنجازها او المساهمة فيها بتراب الجماعة خلال مدة 6 سنوات و يتضمن تشخيصا لحاجيات الجماعة و تحديدا لأولوياتها و تقييما لمواردها و نفقاتها التقديرية.

النفقات الإجبارية:

- تعتبر نفقات إجبارية بالنسبة للجماعة، المصاريف التالية :
- أجور الموظفين و التعويضات الممنوحة لهم و كذا أقساط التأمين.
- مساهمة الجماعة في هيئات الاحتياط وصناديق التقاعد و نفقات التعاضديات .
- المصاريف المتعلقة باستهلاك الماء والكهرباء و المواصلات
- الديون المستحقة
- مساهمة الجماعة في مؤسسة التعاون بين الجماعات
- الالتزامات المالية الناتجة عن الاتفاقيات.
- النفقات المتعلقة بتنفيذ القرارات والأحكام القضائية
- المخصص الإجمالي لتسيير المقاطعات (بالنسبة للمدن ذات نظام المقاطعات).

الأمر بالصرف:

رئيس مجلس الجماعة ، الذي يأمر بصرف نفقاتها و استخلاص مداخيلها.

الخازن الجماعي:

- المحاسب العمومي للجماعة ، تابع لمصالح الخزينة العامة للمملكة ، و هو الذي يتولى:
- تنفيذ عمليات المداخيل أو النفقات .
- تنفيذ عمليات المداخيل.
- تنفيذ عمليات المصاريف.
- إدارة الموظفين و الممتلكات.
- مسك السجلات المحاسبية و إدارة الخزينة.
- المساعدة القانونية و الاستشارات.

ملحقات



النصوص المؤطرة لعملية إعداد الميزانية

القوانين

- القانون التنظيمي رقم 113-14 المتعلق بالجماعات.
- القانون رقم 06-47 المتعلق بجبايات الجماعات المحلية.
- القانون رقم 07-39 لسن أحكام انتقالية المتعلقة ببعض الرسوم و الحقوق و المساهمات و الأتاوى المستحقة لفائدة الجماعات الترابية.

المراسيم

- مرسوم رقم 2-16-307 بتاريخ 29 يونيو 2016 بتحديد البرمجة الممتدة على ثلاث سنوات؛
- مرسوم رقم 2-16-316 بتاريخ 29 يونيو 2016 بتحديد قائمة الوثائق الواجب إرفاقها بميزانية الجماعة المعروضة على لجنة الميزانية و الشؤون المالية و البرمجة.
- مرسوم رقم 2-16-319 بتاريخ 29 يونيو 2016 المتعلق بكيفية تحضير القوائم المالية و المحاسبية المرفقة بميزانية الجماعة.
- مرسوم رقم 2-17-293 بتاريخ 2 يونيو 2017 بتحديد كيفية إدراج توازنات الميزانية و الميزانيات الملحقة و الحسابات الخصوصية في بيان مجمع.
- مرسوم رقم 2-17-290 بتاريخ 9 يونيو 2017 بتحديد طبيعة و كيفية إعداد و نشر المعلومات و المعطيات المضمنة في القوائم المحاسبية و المالية المنصوص عليها في المادة 275 من القانون التنظيمي 14-113 المتعلق بالجماعات.
- مرسوم رقم 2-17-253 بتاريخ 3 يونيو 2017 المتعلق بتحديد تسيير ميزانية الجماعة.

القرارات

- قرار مشترك لوزير الداخلية و وزير الاقتصاد و المالية رقم 18-1365 الصادر في 13 شعبان 1439 (30 أبريل 2018) بتحديد تسيير ميزانية الجماعة.
- قرار لوزير الداخلية رقم 18-671 الصادر في 81 جمادى الثانية 1439 (7 مارس 2018).
- المتعلق بتحديد نموذج بيان البرمجة الممتدة على ثلاث سنوات الخاصة بميزانية الجماعة
- لقرار الجبائي رقم كما تم تعديله.

الدورية الوزارية

- دورية السيد وزير الداخلية عدد 17684 بتاريخ 21 شتنبر 2020 حول إعداد و تنفيذ ميزانيات الجماعات الترابية.



تفاصيل أهم مراحل مسلسل تحضير واعتماد ميزانية الجماعة

1 كيف يتم تحضير الميزانية؟

ينطلق تحضير الميزانية من برنامج عمل الجماعة، الذي يصف لمدة ست سنوات المشاريع و الأعمال التنموية المزمع تنفيذها بتراب الجماعة. يستخدم برنامج العمل والبرمجة الممتدة على ثلاث سنوات لوضع إطار الميزانية السنوية، الذي هو جدول يضع وجهاً لوجه موارد الجماعة والنفقات التي تخطط للقيام بها في العام التالي. على أساس إطار الميزانية ودورية السيد وزير الداخلية، المتعلقة بإعداد الميزانية والتي يتم إرسالها سنويا إلى جميع رؤساء الجماعات، يقوم الرئيس بإعداد مشروع الميزانية.

2 دراسة الميزانية

بعد الإنتهاء من تحضير مشروع الميزانية، يعرض المشروع مرفقا بالوثائق الضرورية لدراسته على لجنة الميزانية والشؤون المالية و البرمجة داخل أجل عشرة (10) أيام على الأقل قبل تاريخ افتتاح دورة أكتوبر المتعلقة بالمناقشة والتصويت على مشروع الميزانية من قبل المجلس.

عملية التصويت على الميزانية

3

يفتح رئيس الجماعة الدورة العادية ثم يعطي الكلمة لرئيس لجنة المالية والميزانية والبرمجة، الذي يقدم عرضاً حول مشروع الميزانية، يعطي فيه خلفيات إعداد المشروع ويحدد المراحل التي قطعها تحضيره، ويفسر أسباب الزيادة أو النقصان بالمقارنة مع السنة السابقة سواء تعلق الأمر بالمداد أو النفقات، لأنه يكون قد شارك في إعداد الميزانية وتحضيرها منذ بدايتها إلى نهايتها. بإمكان مجلس الجماعة أن يناقش مشروع الميزانية ويقدم اقتراحات جديدة لينتقل بعد ذلك لمرحلة التصويت. تتم عملية التصويت على المداد قبل التصويت على النفقات. يتم التصويت على تقديرات المداد بشكل إجمالي، أما النفقات فيتم التصويت بشأنها عن كل فصل على حدى. بعد اعتماد الميزانية من قبل المجلس في أجل أقصاه 15 نونبر، يوجه الأمر بالصرف الميزانية المعتمدة، مرفقة بمحاضر مداولات المجلس إلى عامل العمالة أو الإقليم.

التأشير على الميزانية

4

تعرض الميزانية على تأشير عامل العمالة أو الإقليم في تاريخ أقصاه 20 نونبر، حيث يتم مراقبة ما يلي:

- احترام أحكام القانون التنظيمي رقم 14-113 والقوانين والأنظمة الجاري بها العمل.
- توازن الميزانية على أساس صدقية تقديرات المداد والنفقات؛
- تسجيل النفقات الإلزامية.

وتصبح الميزانية قابلة للتنفيذ بعد التأشير عليها، حيث يتولى الأمر بالصرف اتخاذ القرارات المتعلقة بتنفيذها.

إشهار الميزانية

5

في إطار تكريس الشفافية ومبادئ الحكامة، يجب على الرئيس إيداع الميزانية بمقر الجماعة خلال 15 يوماً الموالية للتأشير عليها مع وضعها رهن إشارة العموم بأي وسيلة من وسائل الإشهار. كما يجب تبليغها فوراً إلى خازن الجماعة.

تعريف بعض المؤشرات المالية

المؤشر	التعريف	طريقة الاحتساب
معدل مصاريف التسيير لكل فرد أو ساكن	يتيح هذا المعدل معرفة العبء من حيث نفقات التسيير الذي يمثل كل فرد من سكان الجماعة.	مصاريف التسيير / عدد سكان الجماعة
معدل مصاريف التسيير لكل فرد أو ساكن	تقدر هذه النسبة مساهمة كل فرد من سكان الجماعة في منتج مداخل التسيير .	مجموع مداخل التسيير / عدد سكان الجماعة
النتائج الضريبي لكل فرد أو ساكن	تعكس هذه النسبة مقدار الضرائب المتحصل عليها من كل فرد من سكان الجماعة.	منتوج الضرائب المحلية / عدد سكان الجماعة
معدل نفقات الإنارة العمومية لكل فرد أو ساكن	تعكس هذه النسبة مقدار نفقات التجهيز الخاصة بالإنارة العمومية بالنسبة لكل فرد من سكان الجماعة .	إجمالي الإنفاق على تجهيزات الإنارة العمومية / عدد سكان الجماعة
معدل نفقات النفايات المنزلية لكل فرد أو ساكن	تعكس هذه النسبة مقدار نفقات التجهيز الخاصة بجمع النفايات المنزلية بالنسبة لكل فرد من سكان الجماعة .	إجمالي الإنفاق على جمع النفايات المنزلية / عدد سكان الجماعة
معدل نفقات إصلاح وتعبيد الطرق لكل فرد أو ساكن	تعكس هذه النسبة مقدار نفقات التجهيز الخاصة بإصلاح وتعبيد الطرق بالنسبة لكل فرد من سكان الجماعة .	إجمالي الإنفاق على إصلاح وتعبيد الطرق / عدد سكان الجماعة
معدل الادخار الإجمالي		
هامش التمويل الذاتي	الهامش المتاح للجماعة لتمويل استثماراتها و هو الفائض الأقرب إلى النتيجة المحاسبية لتوقعات الميزانية (فائض أو العجز في التسيير).	فائض التسيير - سداد أصل القروض

ميزانية الجماعة هي رهن إشارة أي مواطن.



أين يمكنك العثور على ميزانية المواطن؟

من خلال زيارة موقع الجماعة على العنوان التالي:

.....

البوابة الوطنية للجماعات الترابية
(قسم البيانات المفتوحة)

collectivites-territoriales.gov.ma



يمكنك تحميل هذا الدليل والحصول على مزيد من المعلومات التي تهتمك

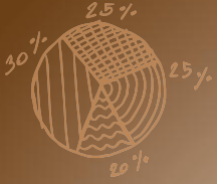
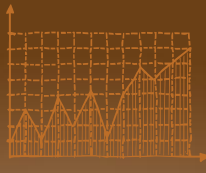
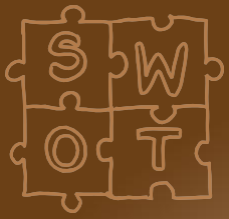
تفاعل معنا

يمكنك أيضا إرسال ملاحظاتكم واستفساراتكم واقتراحاتكم لتطوير

محتوى ميزانية المواطن، على العنوانين التاليين:

oariss@interieur.gov.ma

fzakari@interieur.gov.ma



الجماعات الترابية، خدمات و تنمية تشاركية
COLLECTIVITÉS TERRITORIALES, SERVICES ET DÉVELOPPEMENT PARTICIPATIF

